

Lipí

Připomíná se prvně roku 1435.

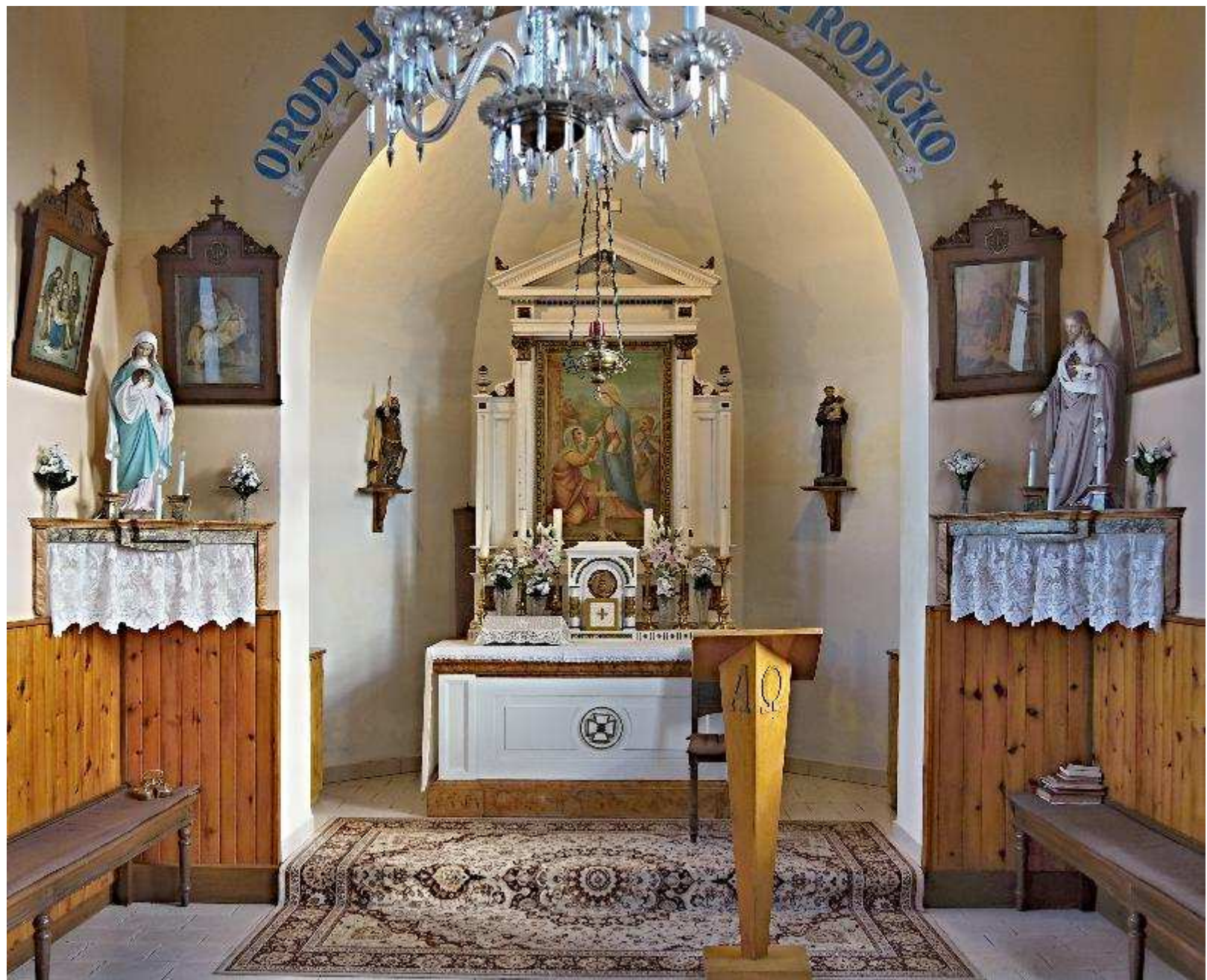
Kříž u kaple:



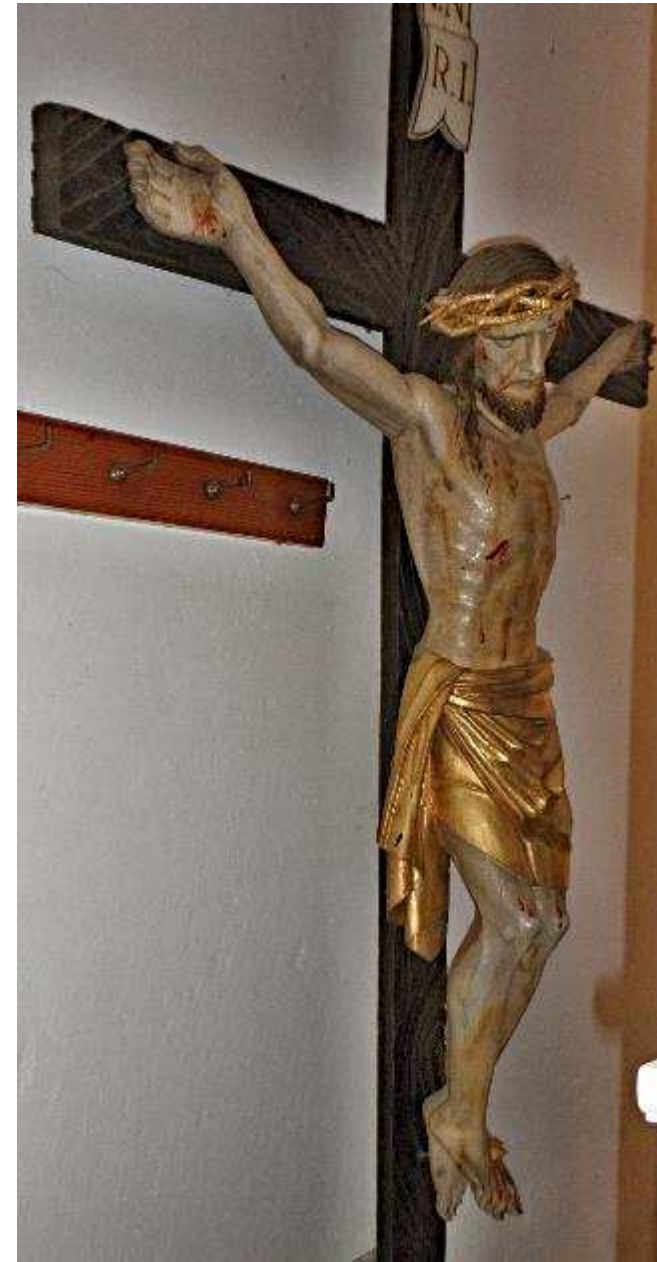
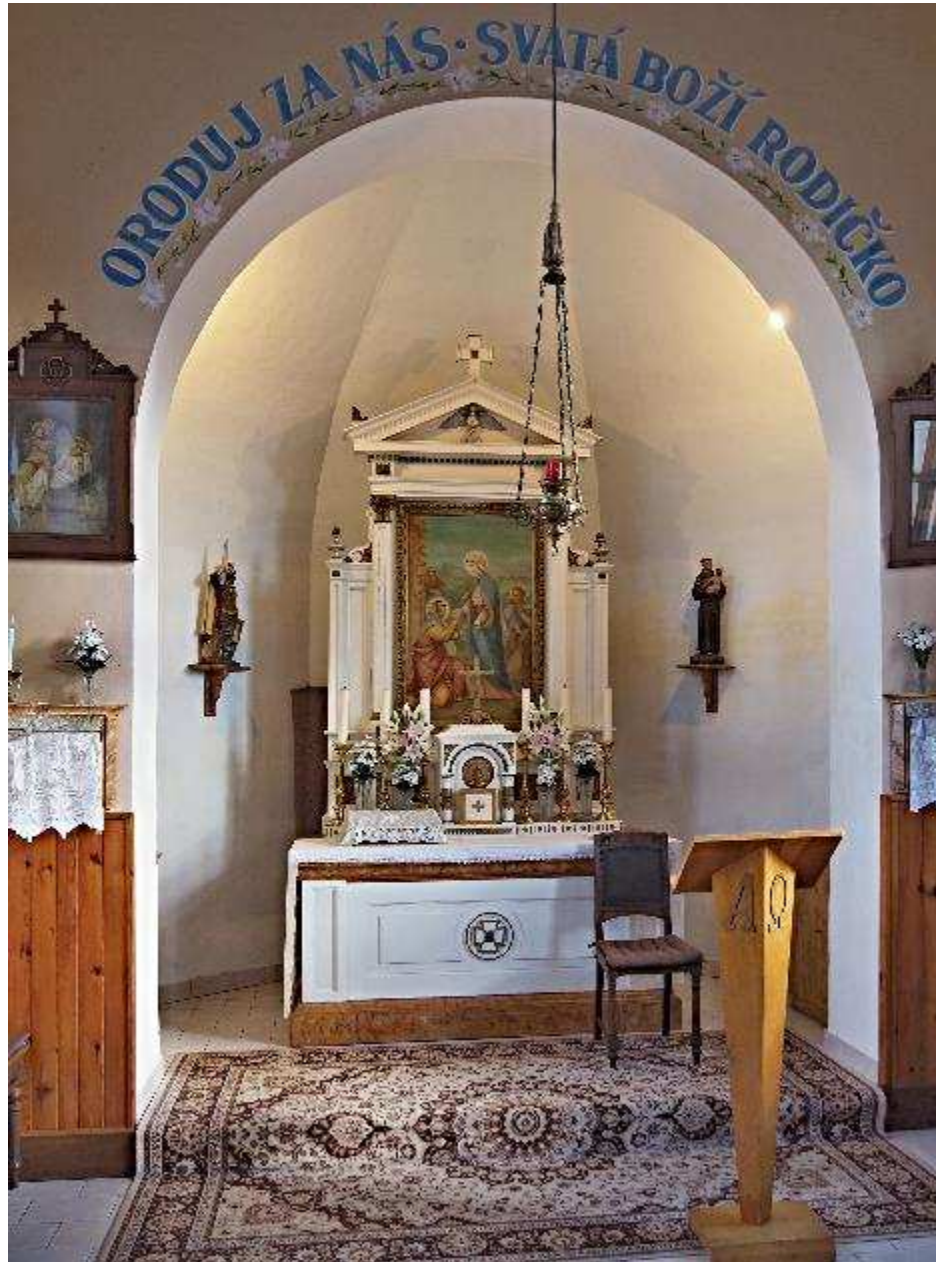
Kaple Navštívení Panny Marie

Byla postavena v letech 1902 – 3 stavitelem Janem Svobodou, 3. července 1904 posvěcena, ve vlastnictví Města Náchod:





Pohled do presbytáře + pěkný krucifix:



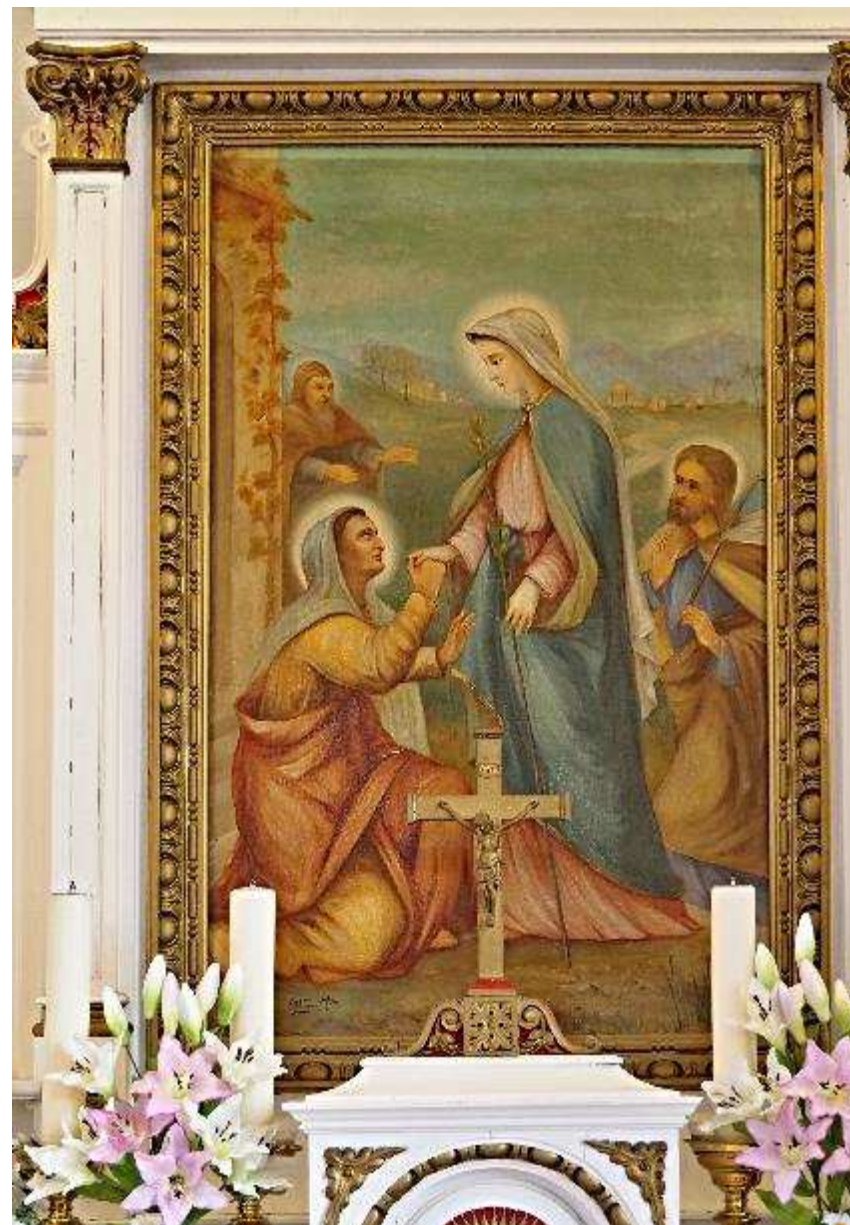
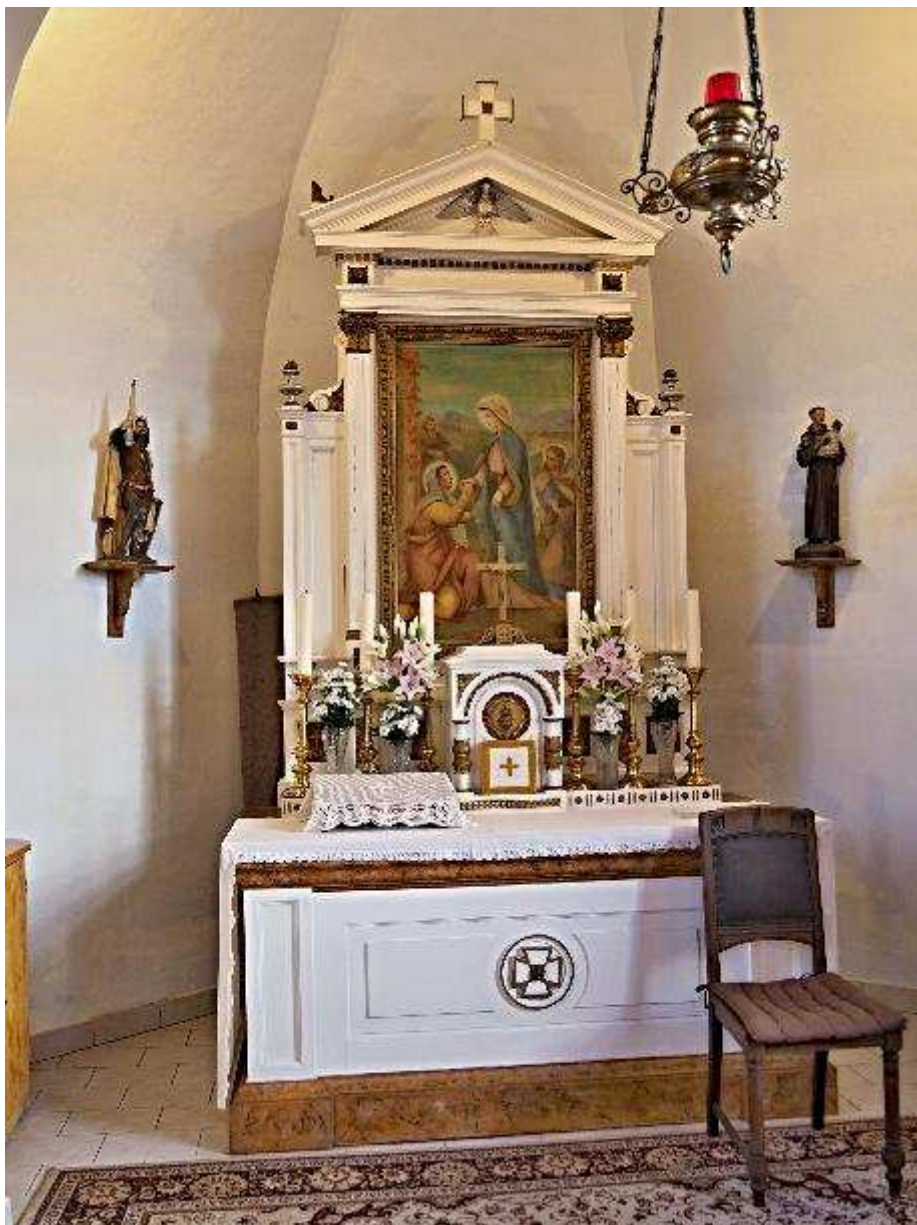
Přední interiér vlevo:



Přední interiér vpravo:

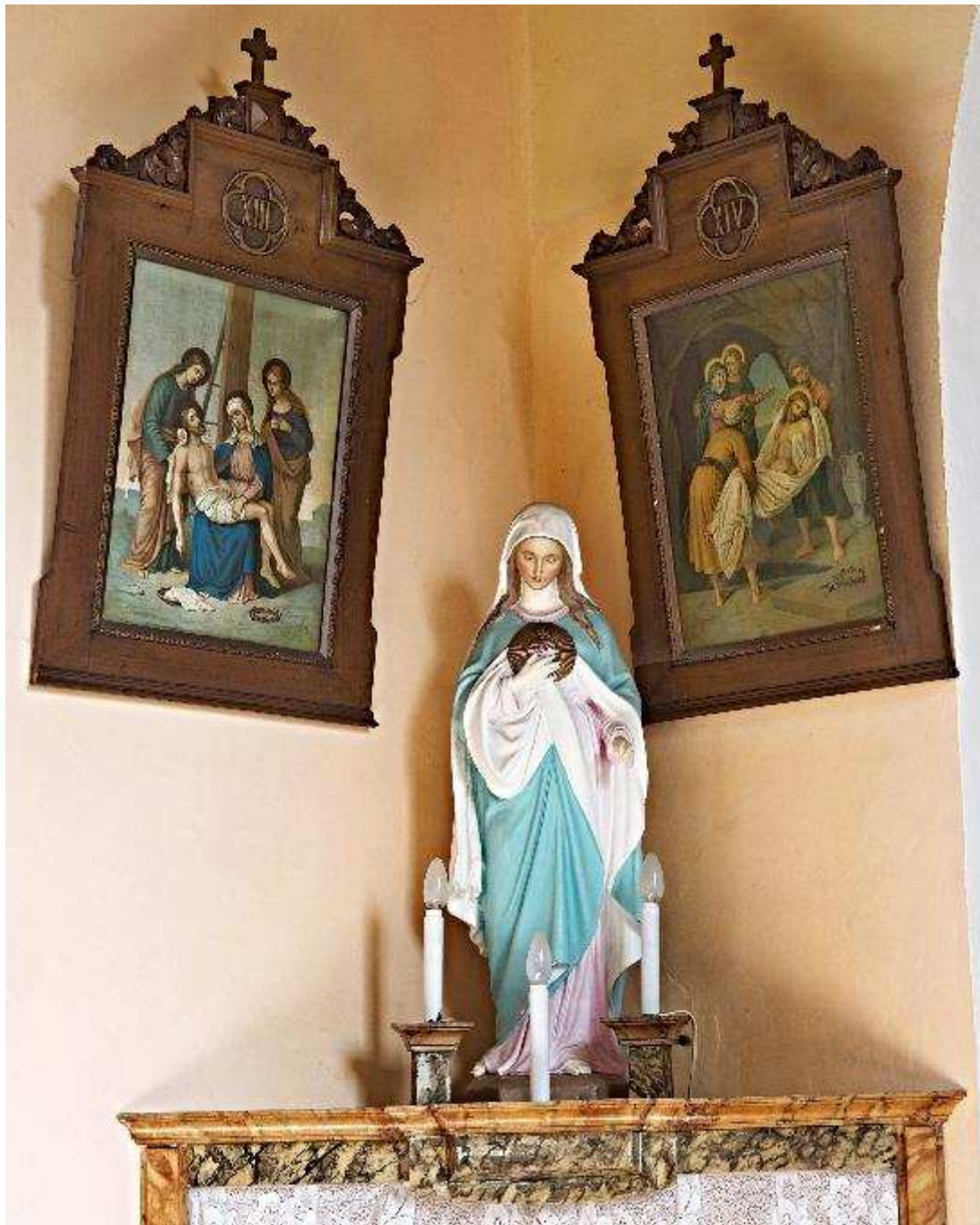


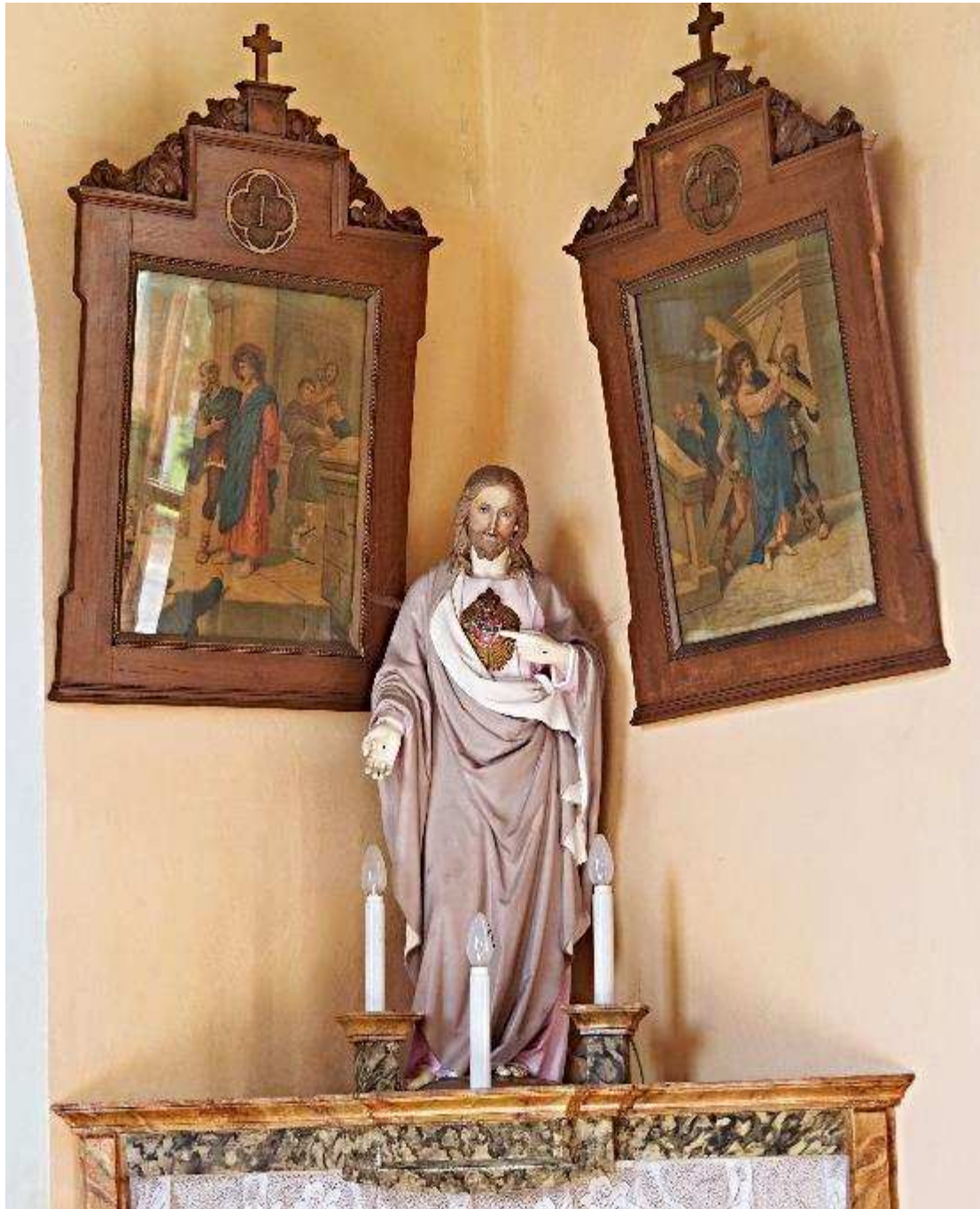
Oltář Navštívení Panny Marie zhotovil pan Josef Uherek z Náchoda, **oltářní obraz Navštívení Panny Marie** od malíře Eduarda Neumanna kaple obdržela teprve 20. července 1904. Ten byl s oltářním kamenem slavnostně posvěcen na svátek svaté Anny 26. července 1904:



Sošky svatých Václava (litina) a Antonína Paduánského (sádra) s podstavci + sádrové Božského Srdce Páně a Neposkvrněné Srdce Panny Marie pochází z půdy fary poutního místa Malé Svatoňovice; sem dány jako náhrada za sošky, které odtud byly odcizeny, zdejší je jen sádrová Panny Marie Královny s Ježíškem:







Pohled do lodi vzadu ke vchodu:



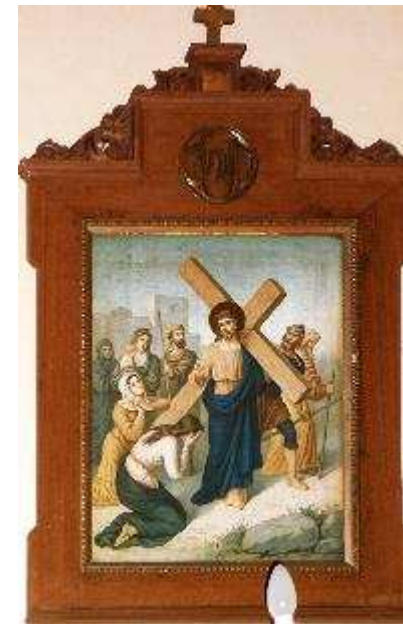
Pravý roh lodi vzadu:

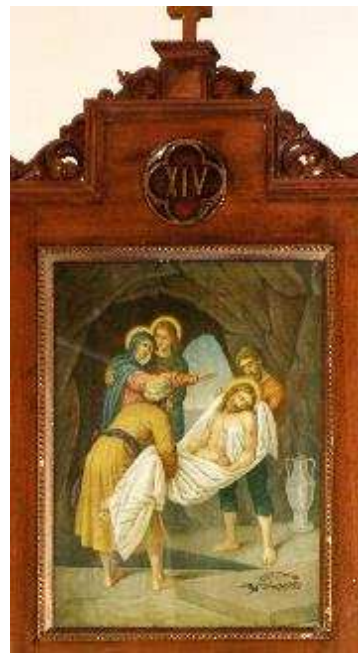
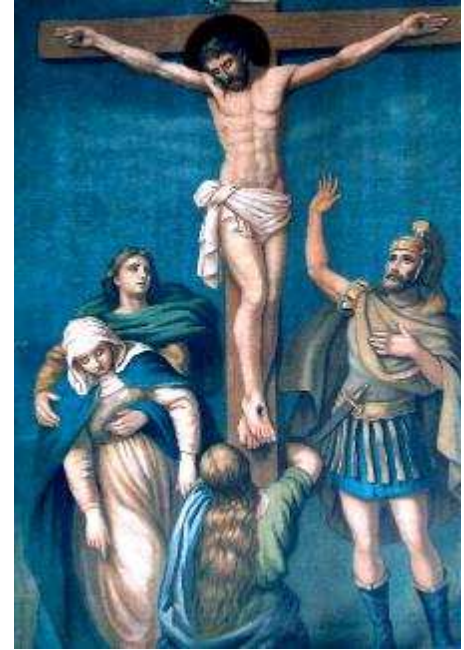


Levý roh lodi vzadu:



Obrazy křížové cesty, tisk na papíře, který se již leckde vlhkem i prohýbá, mnohé od sluníčka vybledlé, cenu snad mají jejich rámy, jsou stejné jako na Jizbici a ve Velkém Poříčí (tam zakoupena 19. 3. 1910 od firmy Slavík a Löbl z Prahy):





Pohled z Lipí na Náchod, vzadu Krkonoše:



Pohled z Lipí na Jestřebí hory:



U křížku:

