

Školní kostel sv. archanděla Michaela

Barokní stavba z let 1709 – 16, stojí na bývalé špitálské louce, kterou roku 1708 pro tento účel zakoupil náhodský purkmistr Jan František Jedlička. Jeho bratr Samuel Jedlička byl náhodským děkanem v letech 1699 – 1730 a třetí bratr Jiří Jedlička byl děkanem v Litomyšli, všichni tři náhodští rodáci. Roku 1709 byl tu zřízen městský hřbitov, který kostel obklopoval ze tří stran (mimo jižní strany) a započala stavba kostela, která dokončena roku 1716, kdy kostel 11. října posvěcen. Hřbitov byl používán do roku 1856, kdy ostatky z hrobů vyzvednuty a pietně uloženy na staroměstském hřbitově. Když byla prováděna zástavba na starém hřbitově Českých bratří výstavbou domů čp. 29 a 30, děkan Josef Regner (+1852) zde nechal pochovat tělesné pozůstatky nekatolíků, na tehdejší dobu zcela neobvyklý čin. V roce 1878 byl hřbitov přeměněn v park. Dnešní sanktusník je z roku 1875. Výstavbou nové Komenského ulice se kostel dostal pod úroveň komunikace:

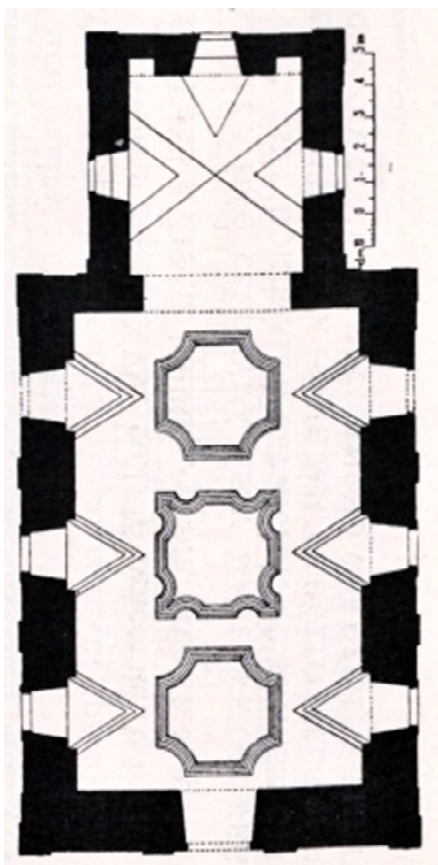


Hlavní vstup je ozdoben pískovcovým portálkem, v klenáku má IHS a letopočet 1714. V nikách průčelí jsou **barokní sochy** z roku 1707 **svatých Václava a Jana Nepomuckého**, která je nejhodnotnější barokní plastikou v Náchodě. Obě sem byly přeneseny krátce po roce 1742 ze Slánského mostu přes Metuji, který byl poškozen za slezských válek. Pod sochou svatého Václava je ve zdi vsazena pískovcová deska s latinským nápisem značeným jen začátečními písmeny s datací 1707.





V roce 1791 byl kostel uzavřen a následujícího roku prodán ve veřejné dražbě. Koupil jej náhodský měšťan Vavřinec Bíl a daroval jej obci. Kostel pak sloužil k různým účelům, dokonce v roce 1815 i jako skladiště střelného prachu. Když byl v Náchodě v tom roce prapor myslivců, 24. dubna vypukl požár ve stodolách, které stály přes cestu naproti kostelu, jiskry zalétaly až na šindelovou střechu kostela. Muniční skladiště bylo hned následujícího dne z bezpečnostních důvodů přestěhováno do rovněž zrušené a v dražbě prodané plhovské kaple. Po letech chátrání byl kostel v roce 1846 nuzně opraven a 4. října toho roku znovu slavnostně posvěcen, aby zase sloužil svému účelu. V době války 1866 byl plný raněných vojáků a Prusové jej používali jako zajatecký tábor. Od roku 1873 je kostelem školním. 12. 3. 1921 byl násilím zabrán nově zakládanou Církví československou husitskou, protože ta neměla vlastní modlitebnu. Příznivců měla naproti tomu hodně. Katolíci se nemohli svého majetku ujmout, protože Čechoslováci stavěli u kostela večer co večer hlídky. Soudním výrokem z 8. 7. 1924 byl opět vrácen Katolické Církvi a 5. 10. 1924 byl znovu benedikován. Za 2. světové války tento kostel využíval Wehrmacht též pro evangelické bohoslužby. Katolické bohoslužby vykonával rakouský kněz P. Felten, byl to jen prostý voják, který byl silně zaměřen protinacisticky.



Při silnici v rohu u základní školy stojí pískovcové **sousoší knížete svatého Václava** z roku 1808, lidové baroko s českým nápisem, na podstavci v mělkém reliéfu zobrazena **scéna zavraždění knížete**:



Hlavní oltář Zasnoubení Panny Marie, původně to býval boční oltář na stěně vítězného oblouku epištolní strany zhotovený v roce 1891 truhlářem Václavem Majzlem; jako retabulum má **barokní obraz Zasnoubení Panny Marie v chrámě** z počátku 18. století (kol roku 1716), olej na plátně; uprostřed proti sobě klečí Panna Maria a svatý Josef, ten jí pravou rukou navléká prsten, v levé drží hůl s rozkvetlou korunou, za PM stojí velebný, nad skupinou v obláčcích andělkové s květinovým věncem. V dolním levém rohu sedí kojící matka a pozoruje obřad:



V horní části nástavec s oválným barokním obrazem **sedícího Boha Otce** z počátku 18. století (kol roku 1716), olej na plátně:



V nikách presbytáře **sochy svatých Josefa** (epištolní strana) a **svaté Anny** (evangelijní strana), polychromované dřevo vzadu vyžlabené. Velmi hodnotná řezbářská práce lidového umělce ze začátku 18. století. Na stěně vítězného oblouku na evangelijní straně visí **Kříž s Ukřižovaným**:



Přední roh lodi na evangelijní straně se svatostánkem, moderním obrazem Božího milosrdenství a sádrovou soškou Panny Marie Královny:



Ve vánoční době se staví před obětní stůl **betlém**:

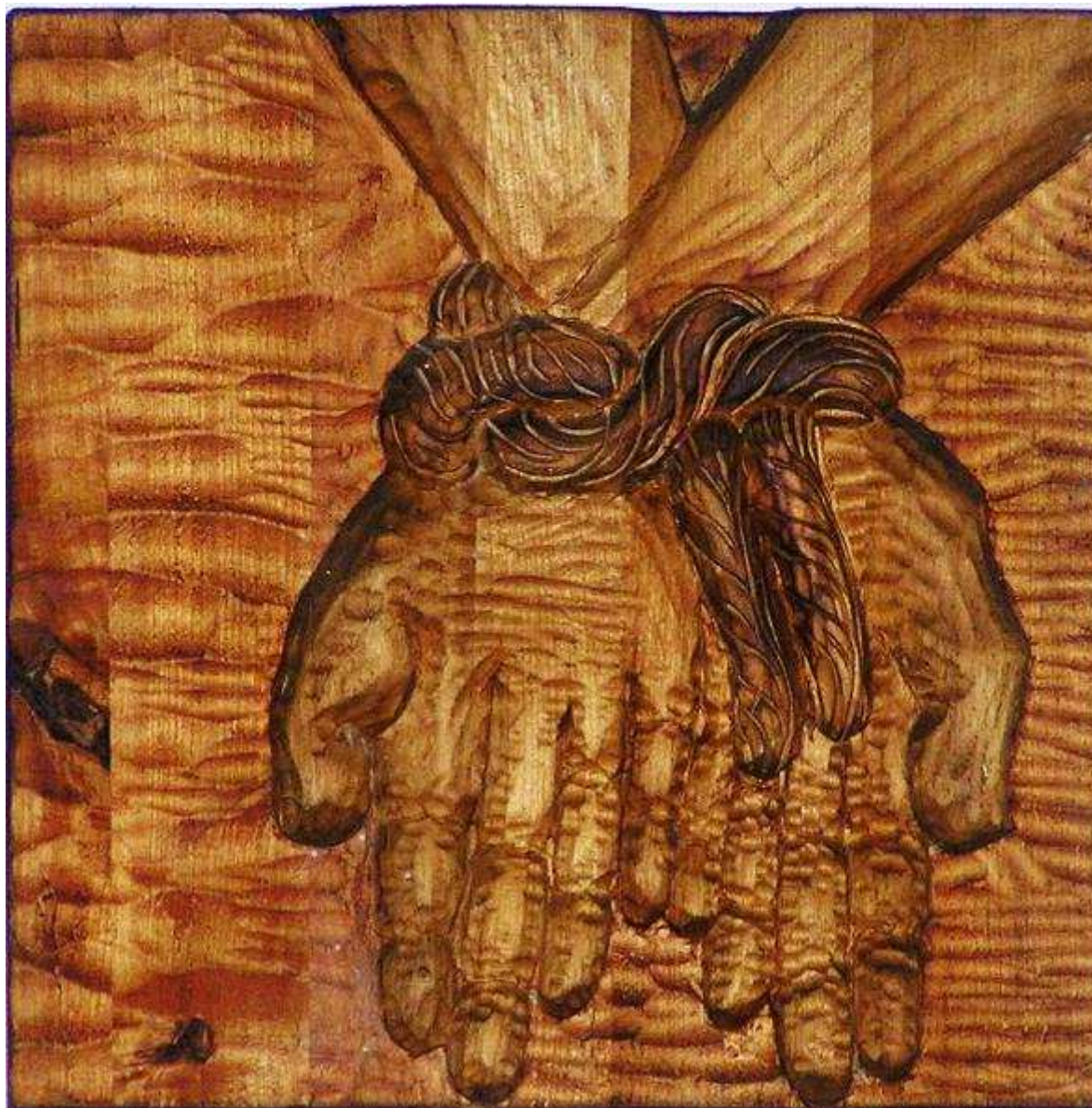


Dřevěný **reliéf svatého archanděla Michaela** na stěně epištolní strany lodi při vítězném oblouku znázorňuje zápas Michaela se satanem. Dříve býval na hlavním oltáři obraz svatého archanděla Michaela od malíře italského Jakuba Bonato z roku 1878, nyní deponován:



Symbolické reliéfy křížové cesty rozmístění po obou delších stěnách lodi, podle fotek křížové cesty z francouzského breviáře P. Matějky zhotovil roku 1978 řezbář samouk Jiří Prouza (1945 – 1997) ze Rtně v Podkrkonoší:

1. zastavení křížové cesty, kdy Pán Ježíš byl od Piláta odsouzen k trestu smrti, je zde vyjádřeno pouty svázanýma zkříženýma rukama:



2. zastavení křížové cesty, v němž Pán Ježíš na svá bedra přijímá těžký kříž, zde vyjadřují dvě překřížená břevna spojená hřeby:



3. zastavení křížové cesty – Pán Ježíš padá poprvé pod křížem – dole postava schoulená na zemi, kříž trčí spodní stranou vzhůru, v pozadí za obloukovým otvorem domy města:



4. zastavení křížové cesty – Ježíš potkává svou Matku:



5. zastavení křížové cesty – Šimon z Kyrény pomáhá nést dřevo kříže:



6. zastavení křížové cesty – Veroničina ruka s rouškou utírá Kristu tvář:



7. zastavení křížové cesty – Ježíš padá pod křížem po druhé – hlava Krista s rukou pod křížem:



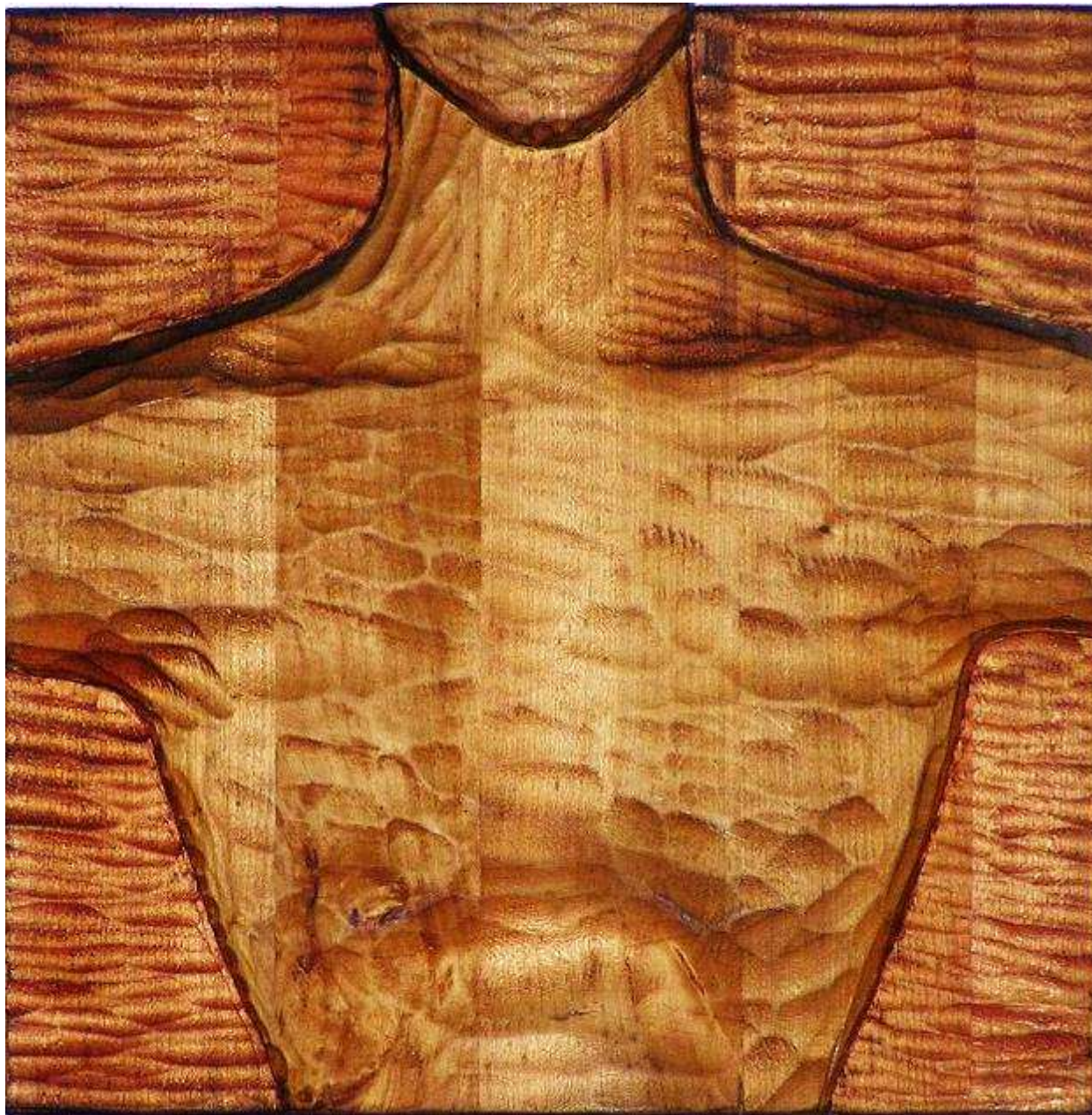
8. zastavení křížové cesty – Ježíš a plačící ženy:



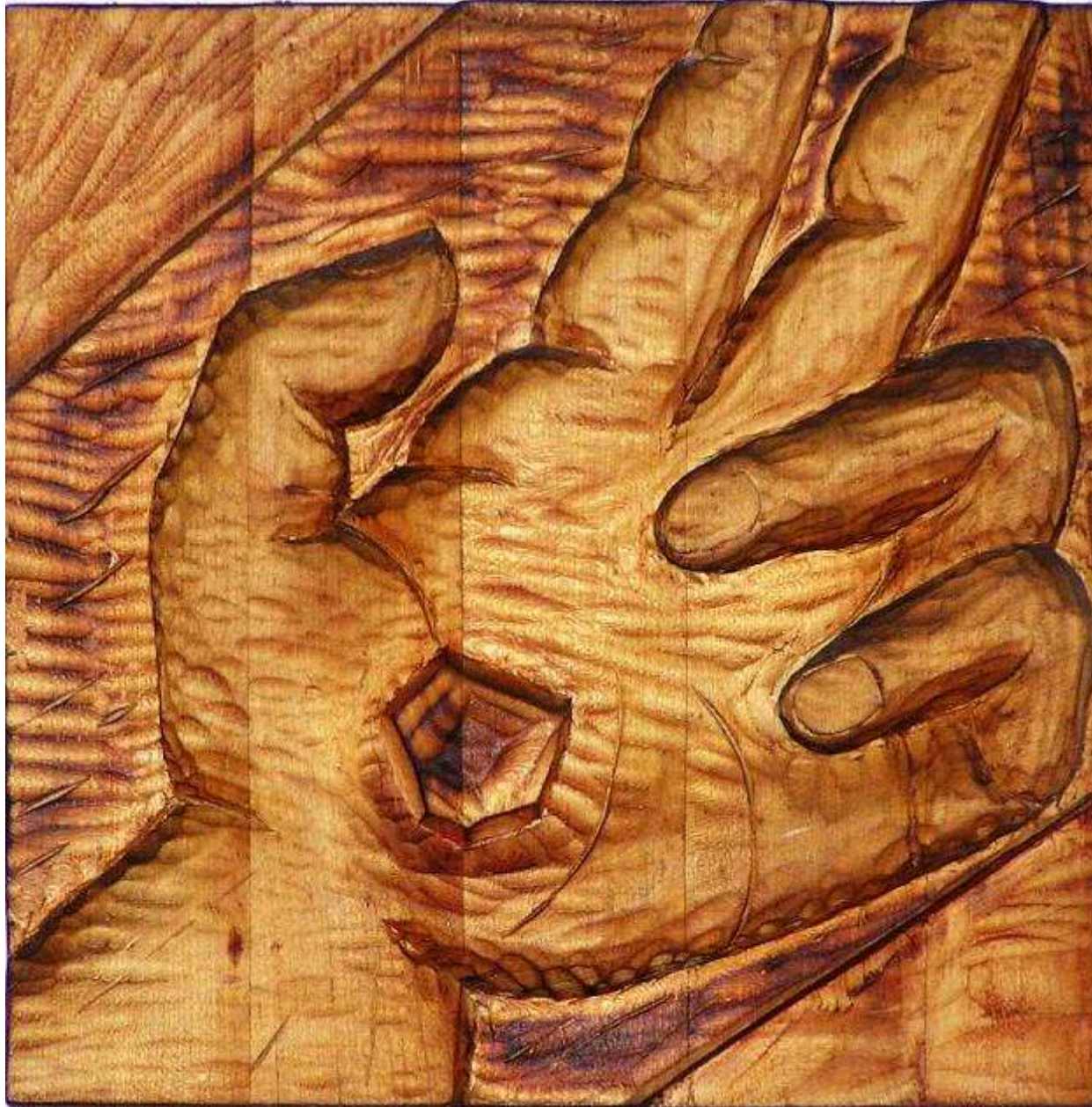
9. zastavení křížové cesty – třetí pád:



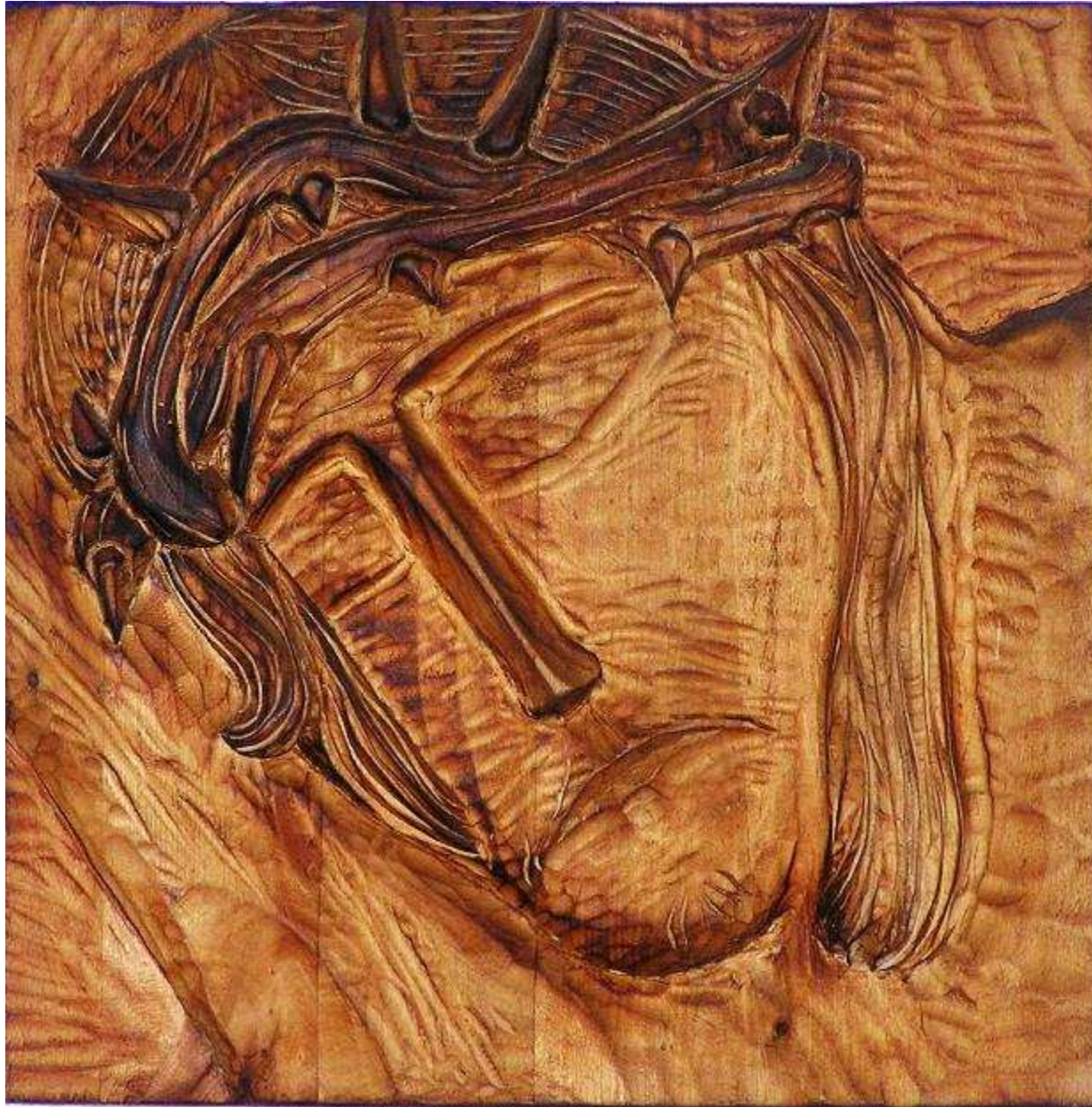
10. zastavení křížové cesty – Ježíš je zbaven šatů:



11. zastavení křížové cesty – Ježíš je přibit na kříž – probodená ruka:



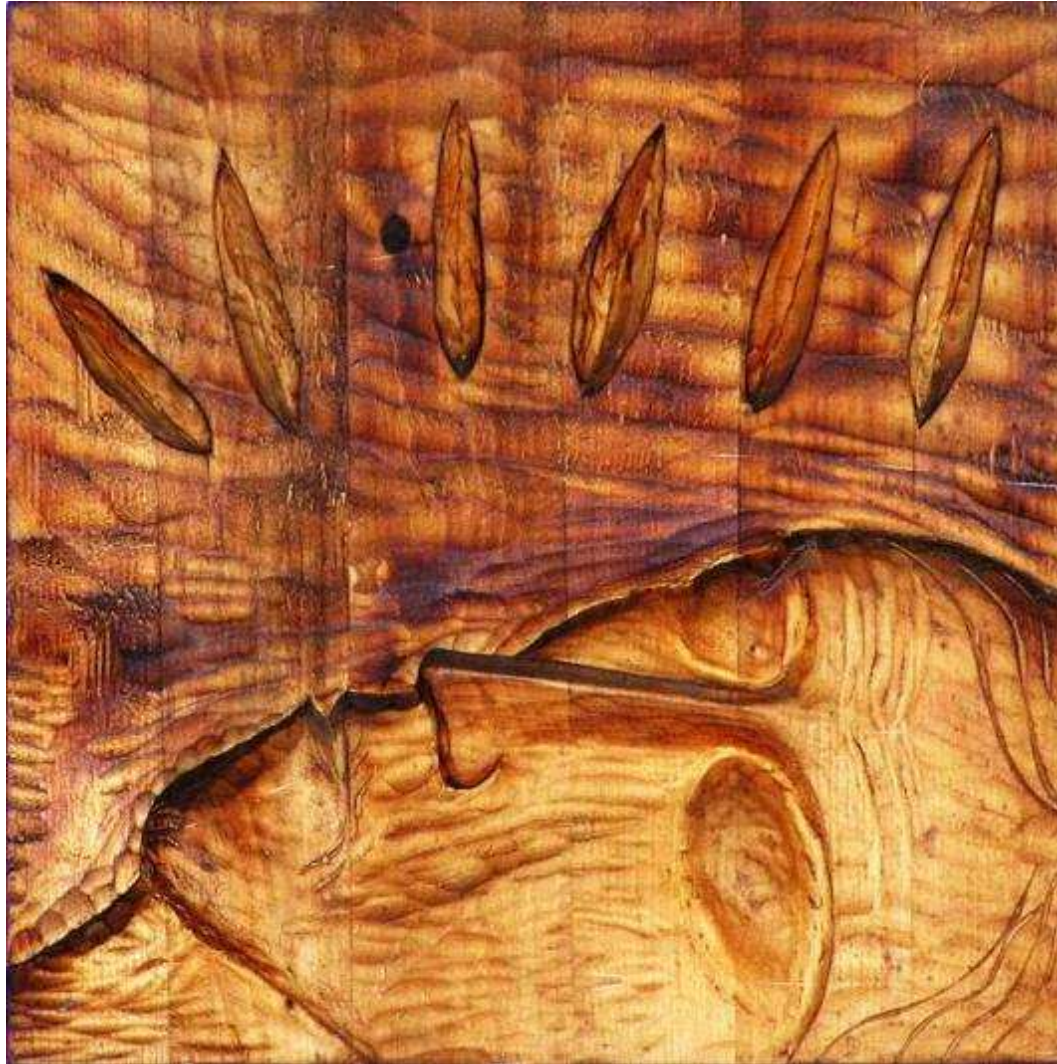
12. zastavení křížové cesty – Ježíš na kříži umírá – mrtvá hlava Páně:



13. zastavení křížové cesty – Pieta (Ježíšovo mrtvé tělo na matčině klíně):



14. zastavení křížové cesty – Kristova zářící hlava v hrobě:



Totéž, ale ve větším provedení, se nachází ve farním kostele sv. Jana Křtitele ve Rtyni v Podkrkonoší. Tam působil P. Matějka, který dobře ovládal francouzštinu, měl francouzský breviář a v něm byly symbolické obrazy, které se mu líbily. Podle toho breviáře mu jeho kněžský soused P. Václav Pospíšil z Úpice zhotovil fotografie a podle nich rtyňský řezbář pan Prouza udělal velké řezby na stěny místního kostela. Ty zdejší jsou stejné, jen v menším provedení.

Interiér vzadu – zde je vidět lavice, vstupní dveře a zpovědnici pod kůrem, zábradlí kůru s kuželkami a varhany, na stěnách zastavení křížové cesty:



Varhany na kůru jsou z roku 1878 od místního varhanáře Josefa Andryše. Nástroj jednomanuálový mechanický zásuvkový, má vestavěný hrací stůl a jazykový (průrazný) rejstřík v pedálu. Poslední větší opravu provedl Břetislav Kafka z Červeného Kostelce v roce 1940:



Dřevěný krucifix na skřínce pro zpěvníky vedle zповědnice vzadu vlevo od hlavních dveří v lodi ve výklenku pod kůrem, v přední dolní části leží spící král David, překrytý pláštěm. Ve střední části hořící srdce s reliéfem v rokajové kartuši, který znázorňuje rodiče Panny Marie Jáchyma a Annu, jak z vnuknutí Ducha svatého (holubička) učí znát Boží Zákon svou dcerušku (otevřená kniha na stolku). Ze soklu vybíhá kříž s tělem Ukřižovaného. U paty kříže plačící Bolestná Matka, Panna Maria. Baroko ze začátku 18. století:



Stará zpovědnice, otevřená, pochází z kostela svatého Vavřince:



Přes silnici, kde je nyní železniční násep, bylo místo popravné zvané „Stínadla“. Popravy odsouzených se zde prováděly mečem. Kat dojížděl ze Stárkova.

