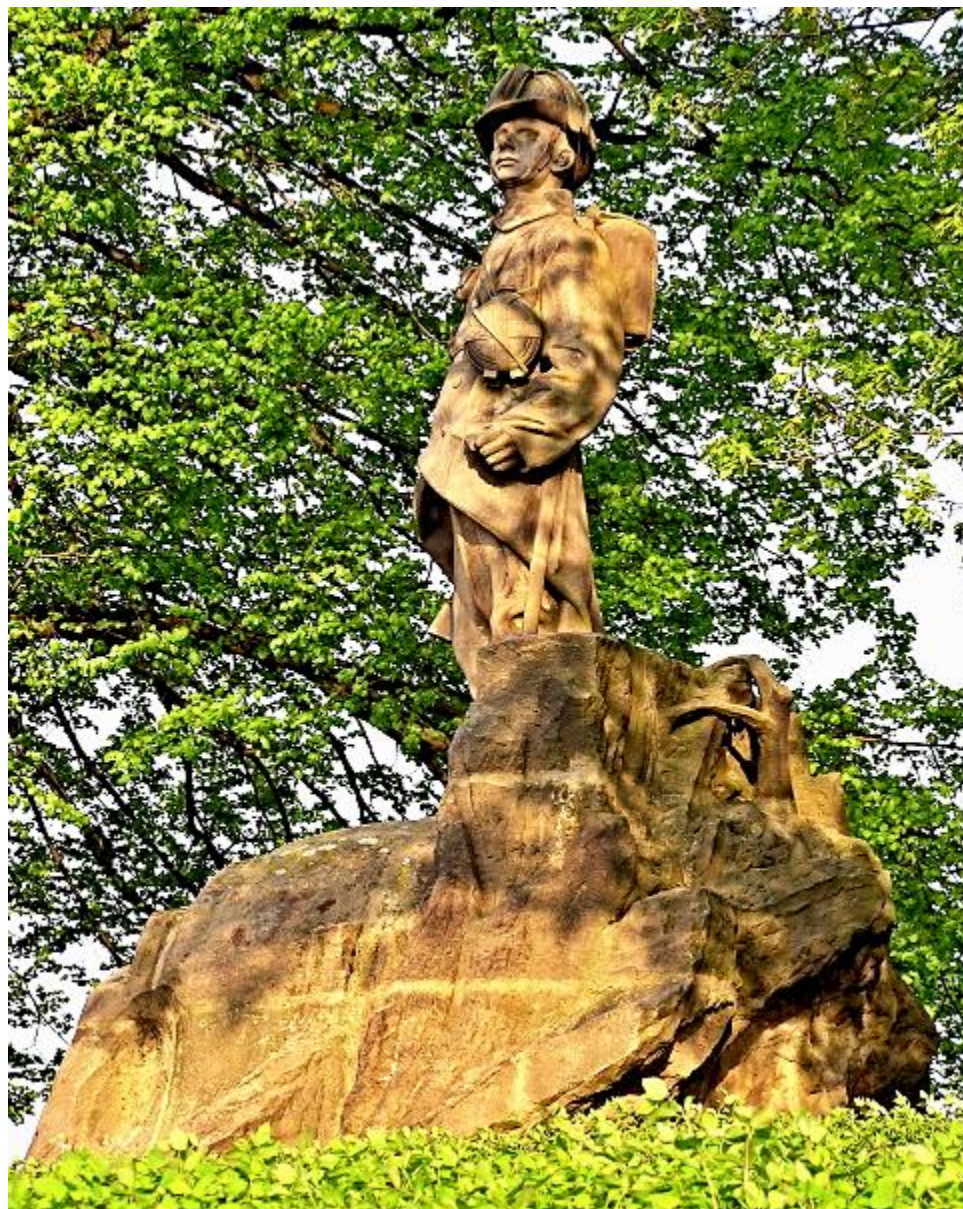


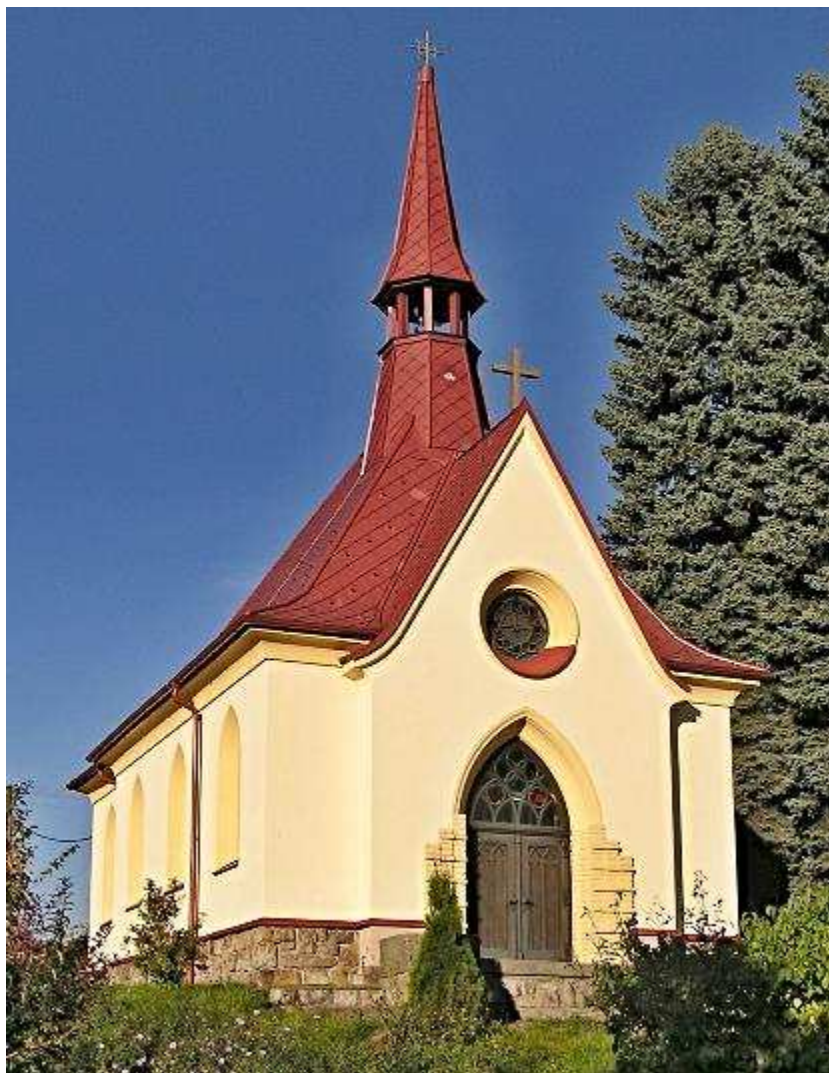
## Vysokov

Poprvé připomínán roku 1496, u obce stojí Myslivec – pískovcový pomník rakouských polních myslivců padlých v boji 27. června 1866 od Quida Kociána z roku 1906:



## Kaple Božského Srdce Páně

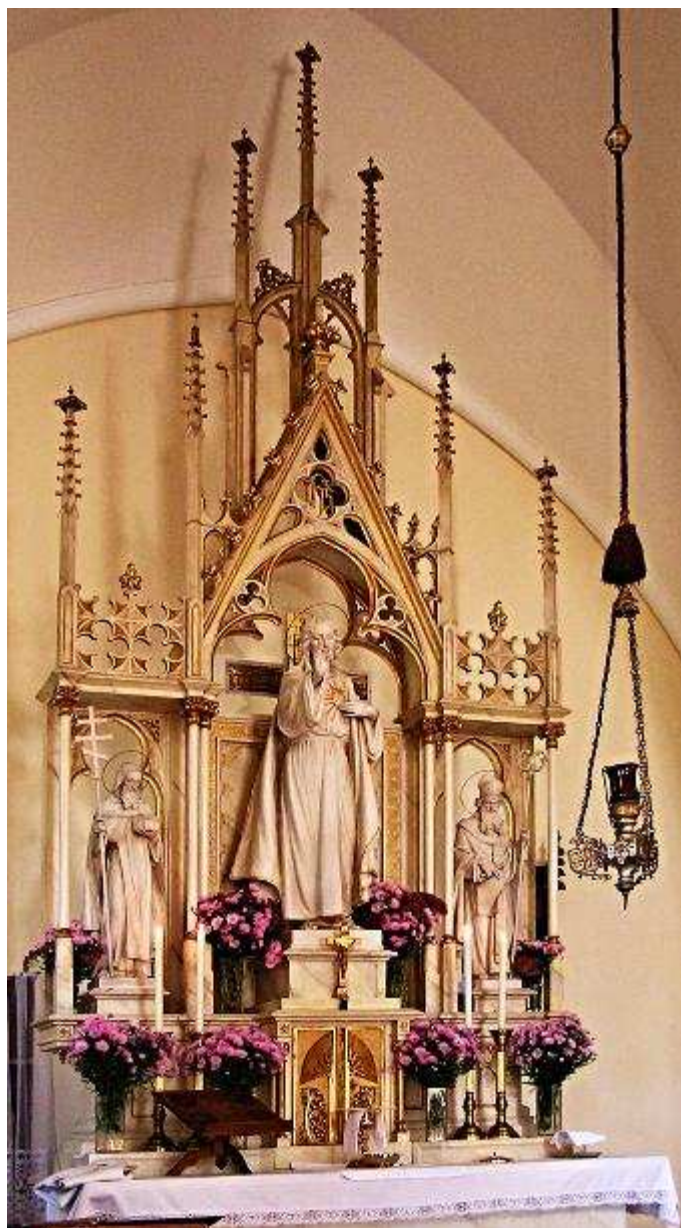
Místní katolíci v obci založili Jednotu katolíků pro postavení a udržování římskokatolické kaple, postavena výlučně z darů občanů a zamožných rodáků, stavba pseudogotického slohu na místě zemědělské usedlosti s kovárnou, která vyhořela, autorem a stavitelem kaple je Augustin Plšek, stavitel z Náchoda, benedikována 30. srpna 1936.



Interiér vpředu:



Neogotický **hlavní oltář Nejsvětějšího Srdce Ježíšova** i **postranní mariánský oltář** jsou dílem firmy Břetislav Kafka z Červeného Kostelce. Oltáře i sochy na nich jsou bílé s pozlacenou výzdobou:



**Dřevěné sochy Božského Srdce Páně + svatých Cyrila, mnicha + Metoděje, biskupa:**



**Tabernákl + křížek na svatostánku:**



**Svícný na hlavním oltáři + vitráže svatých Ludmily a Václava v oknech** věnoval ctitel Božského Srdce Páně a červenokostelecký děkan Jaroslav Žďárek, který se narodil v hospodářské usedlosti, na jejímž místě je postavena zdejší kaple:



**Kazatelna + procesní křížek:**





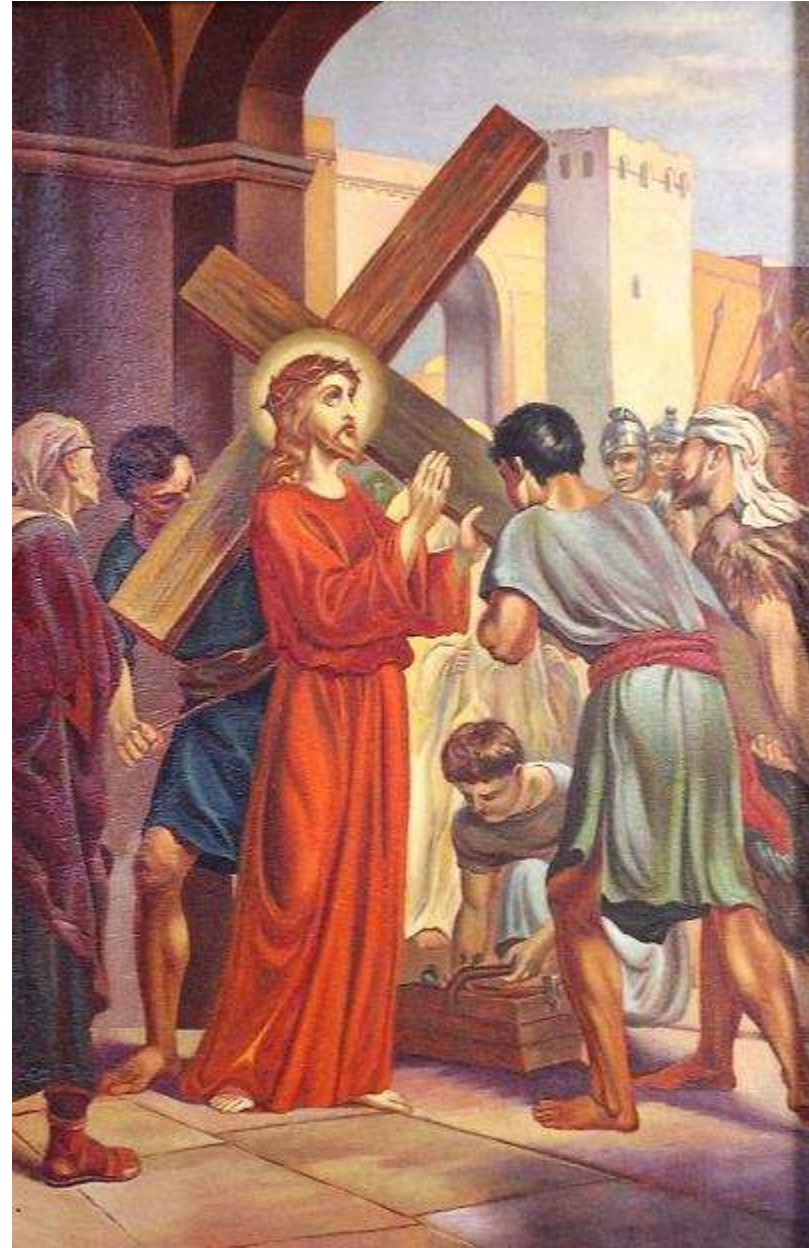
**Panna Maria Ustavičné Pomoci + socha Panny Marie:**



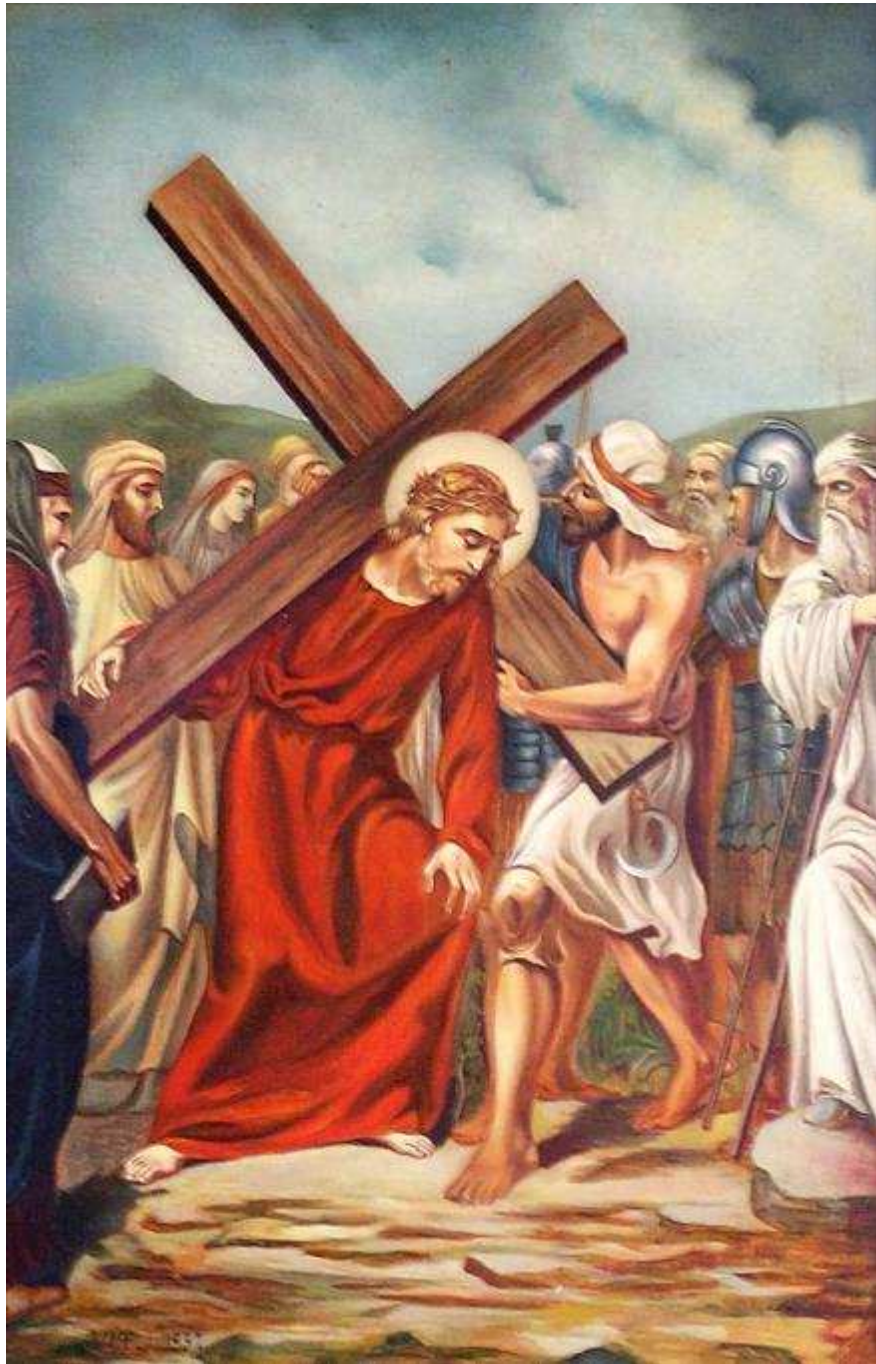
**Svatostánek + křížek u Panny Marie:**



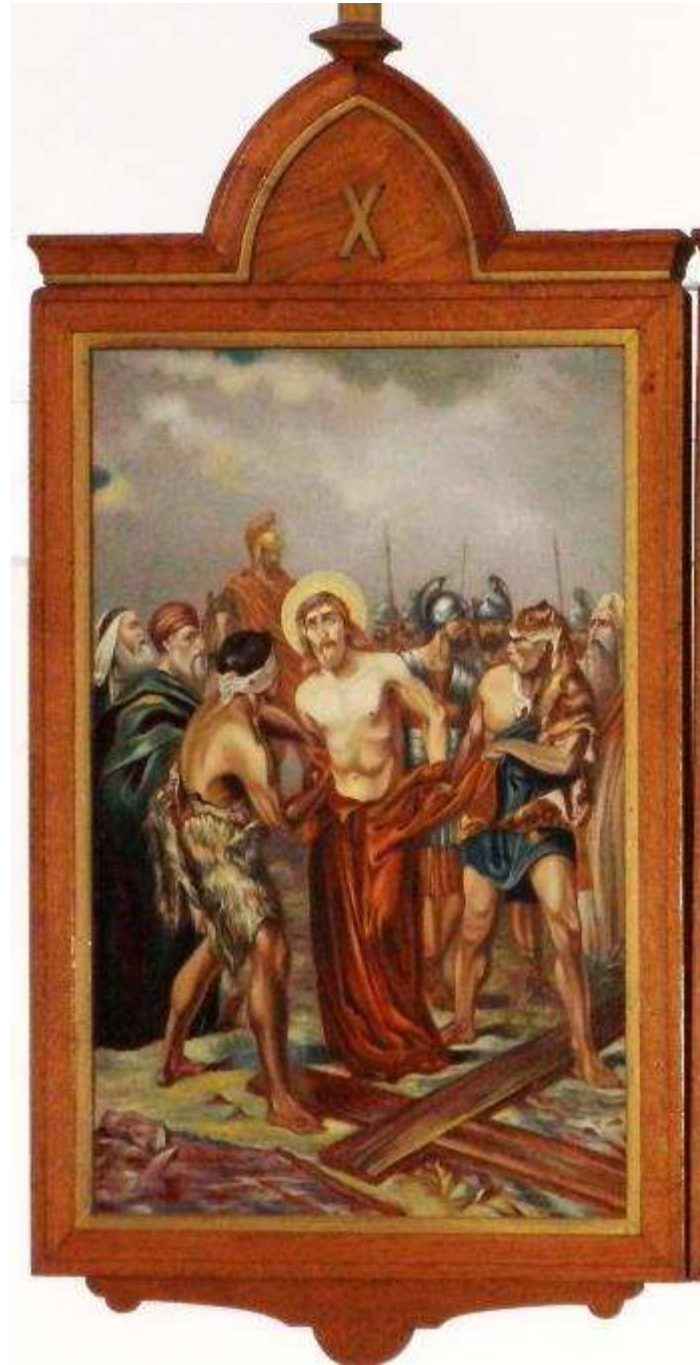
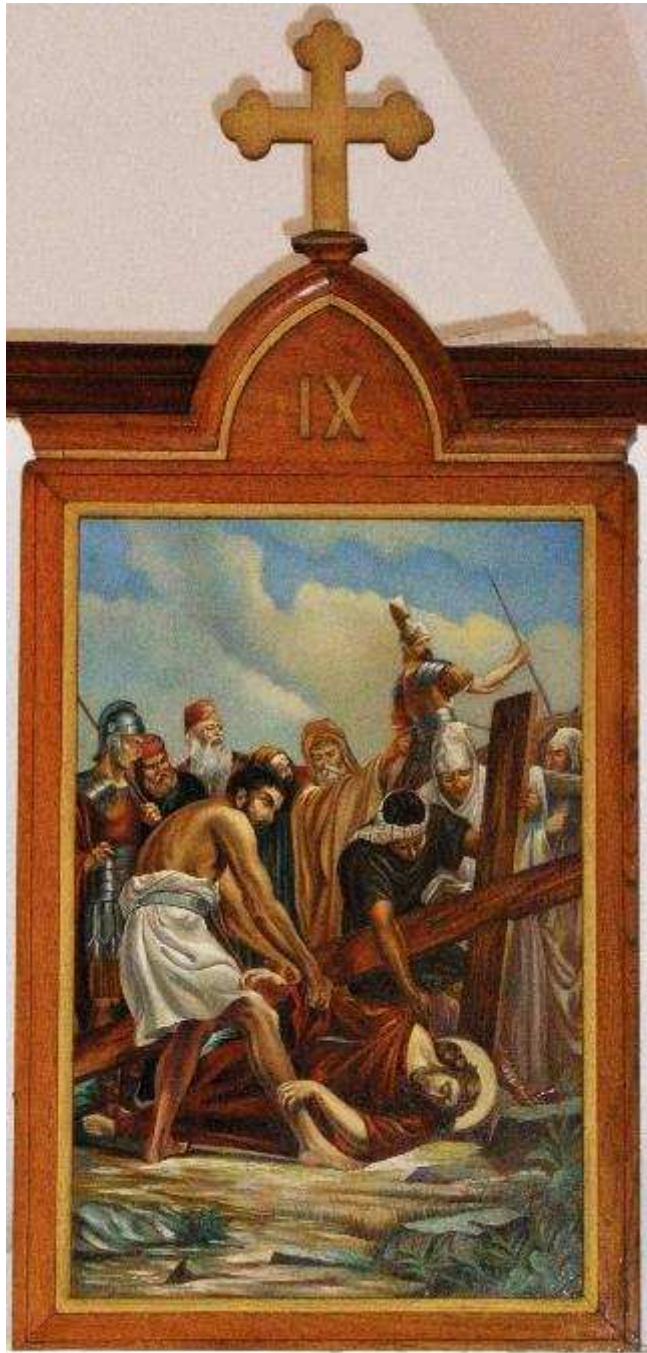
Darem dalšího vysokovského rodáka je i **křížová cesta**, kterou namaloval v roce 1937 zemědělec pan Jaroslav Vít:

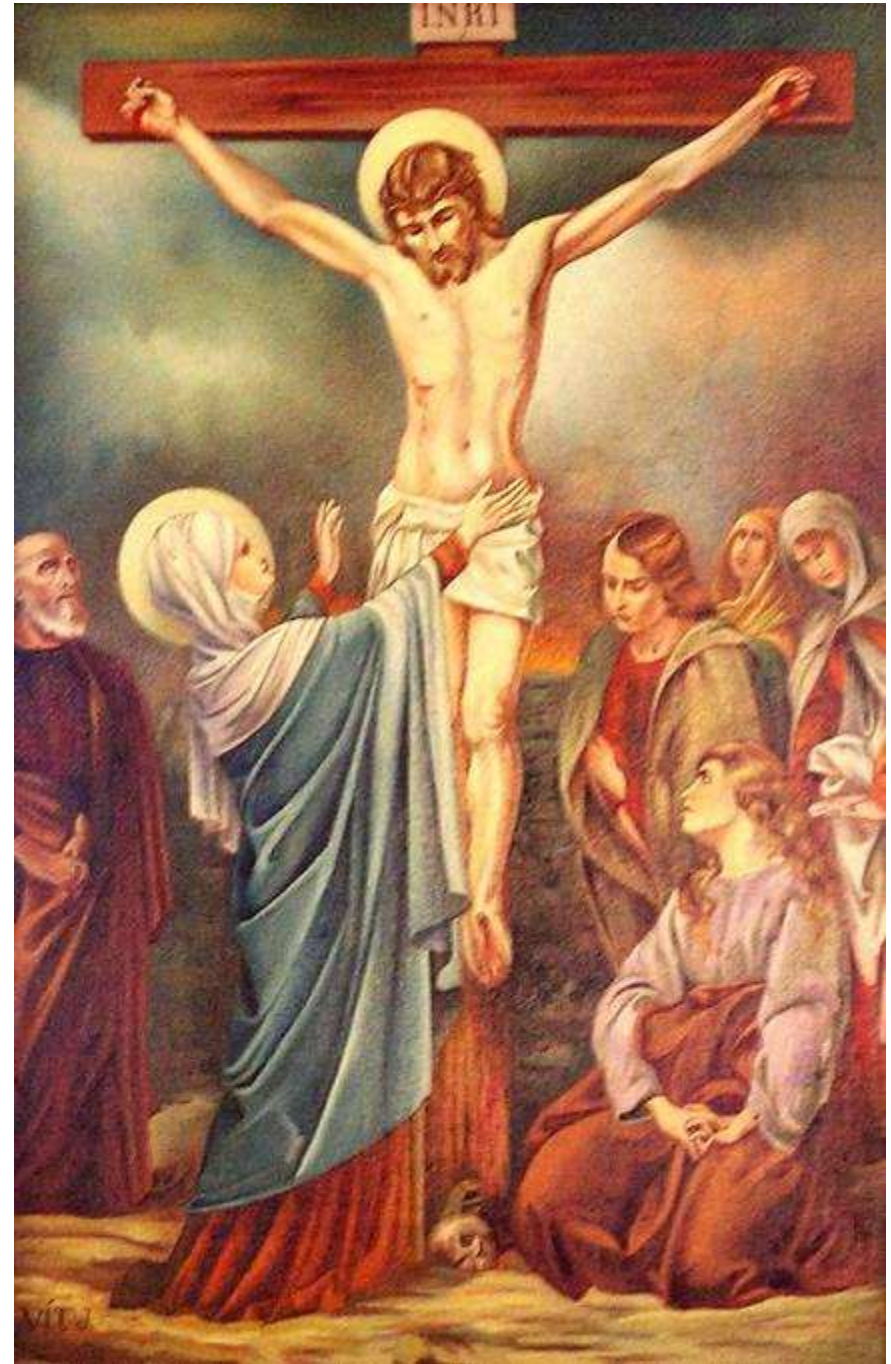




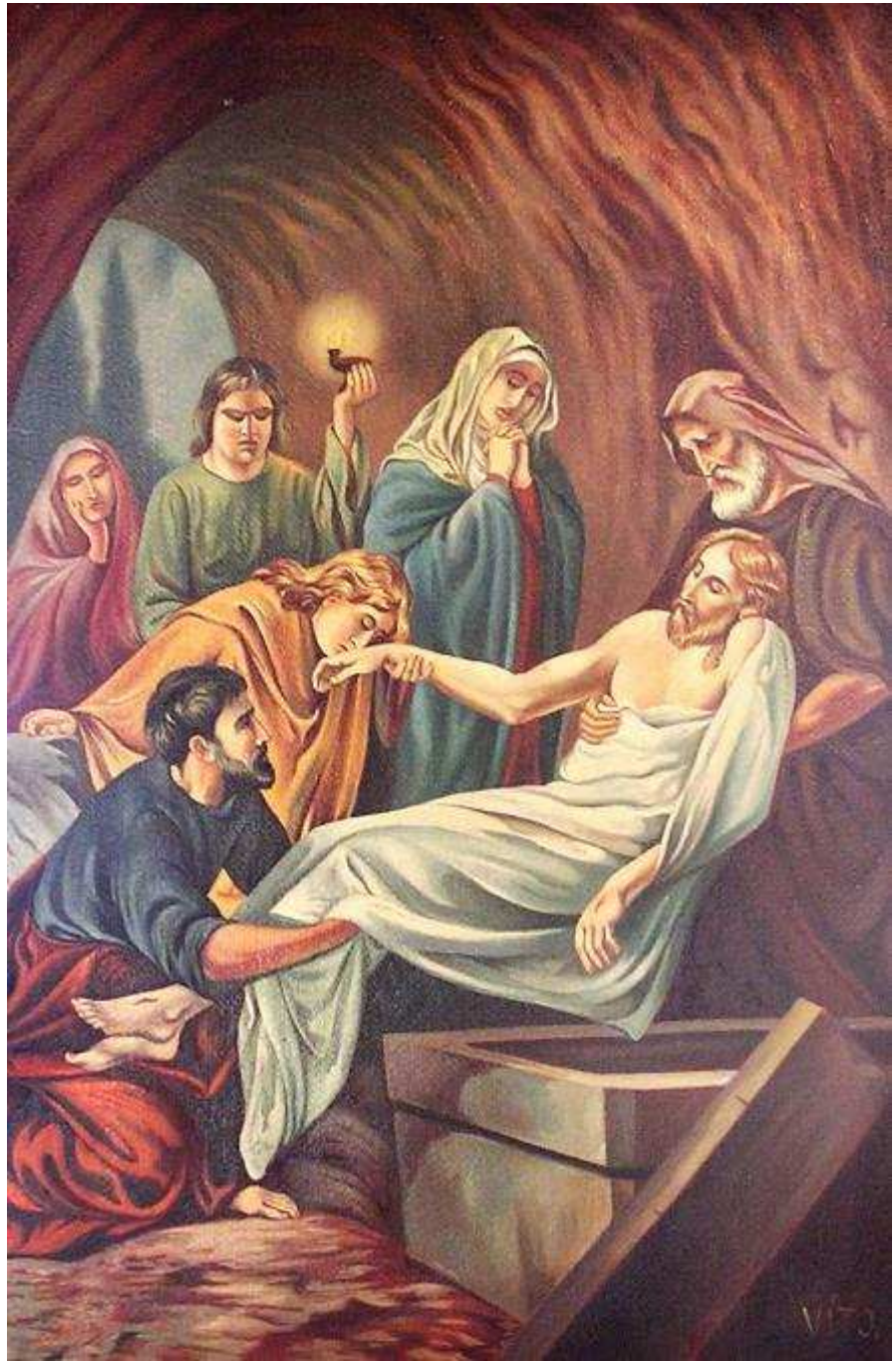
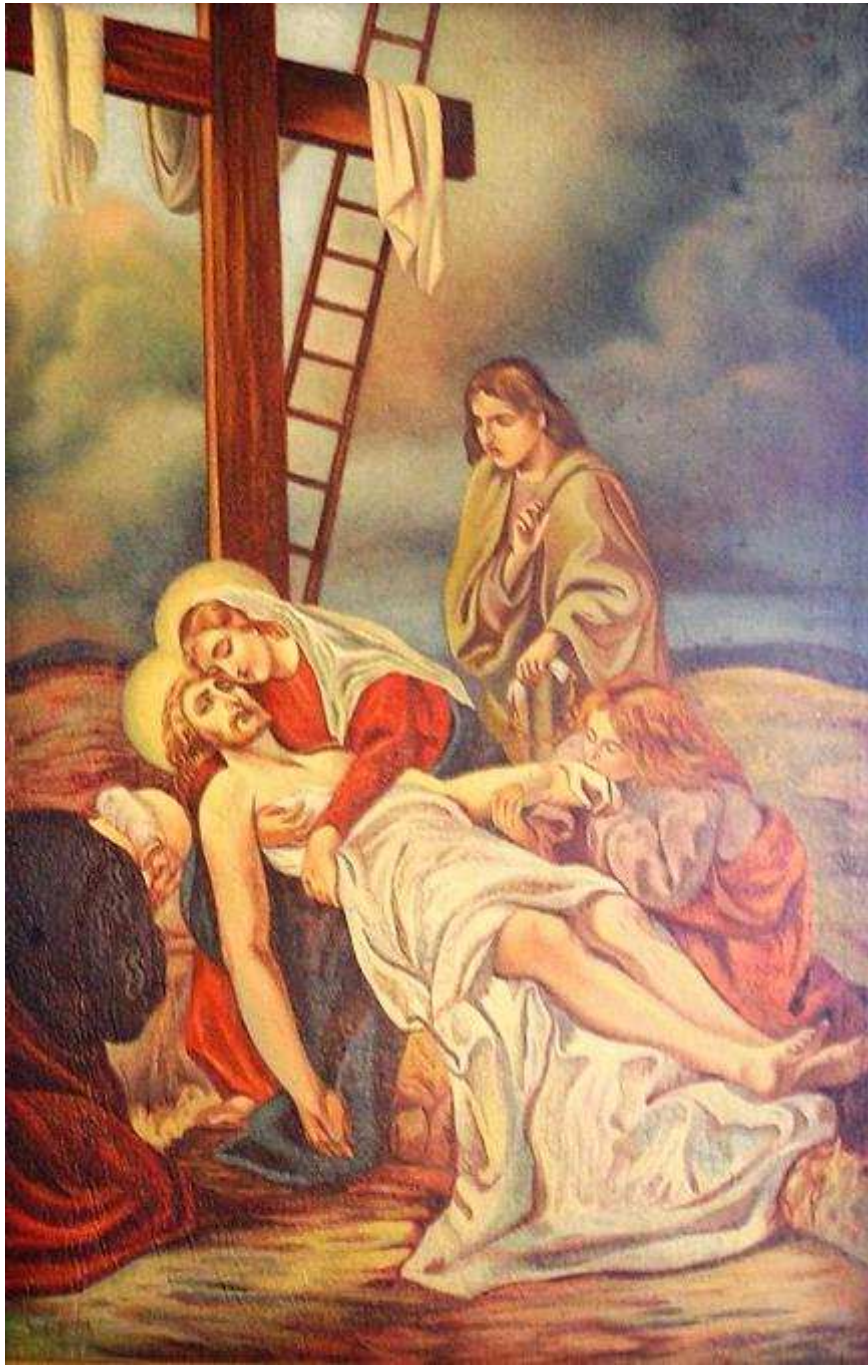




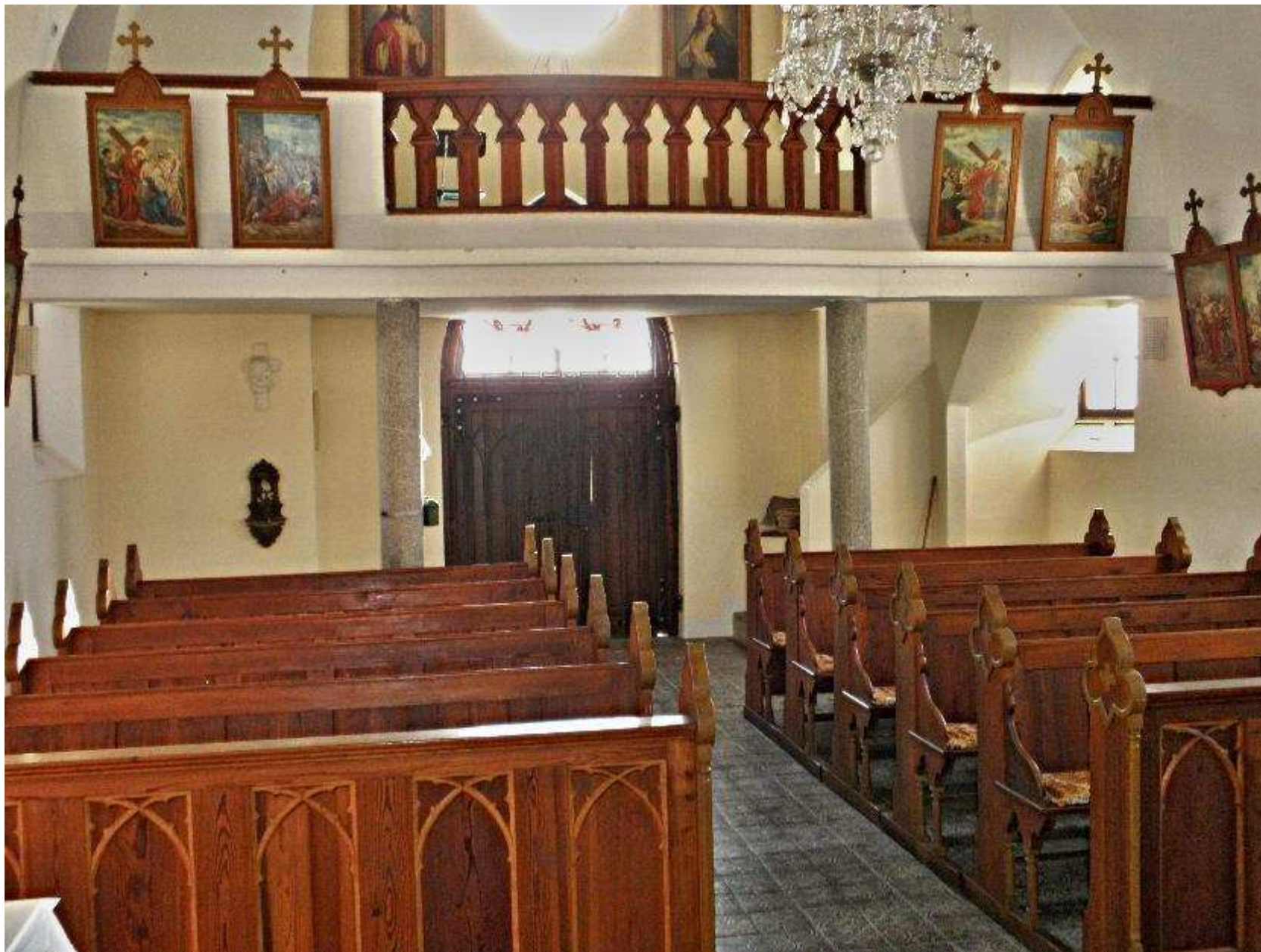








**Interiér vzadu:**



**Obraz svatého apoštola Tomáše + zvonek na věžičce:**

