

## Žernov

První písemná zmínka pochází z roku 1417, uváděn jako městečko, vlastně podhradí hradu Rýzmburk, založeného ve 2. polovině 13. století. V gruntovní knize z roku 1743 je již označován jako obec.



### Kaple Panny Marie Sněžné na Žernově

S mešní licencí, původně barokní z roku 1780, roku 1898 prodloužena o 6 m a přistavěna k ní zákristie. Zařízení pseudoslohové z 2. poloviny 19. století, tzv. druhé rokoko.



## Interiér vpředu



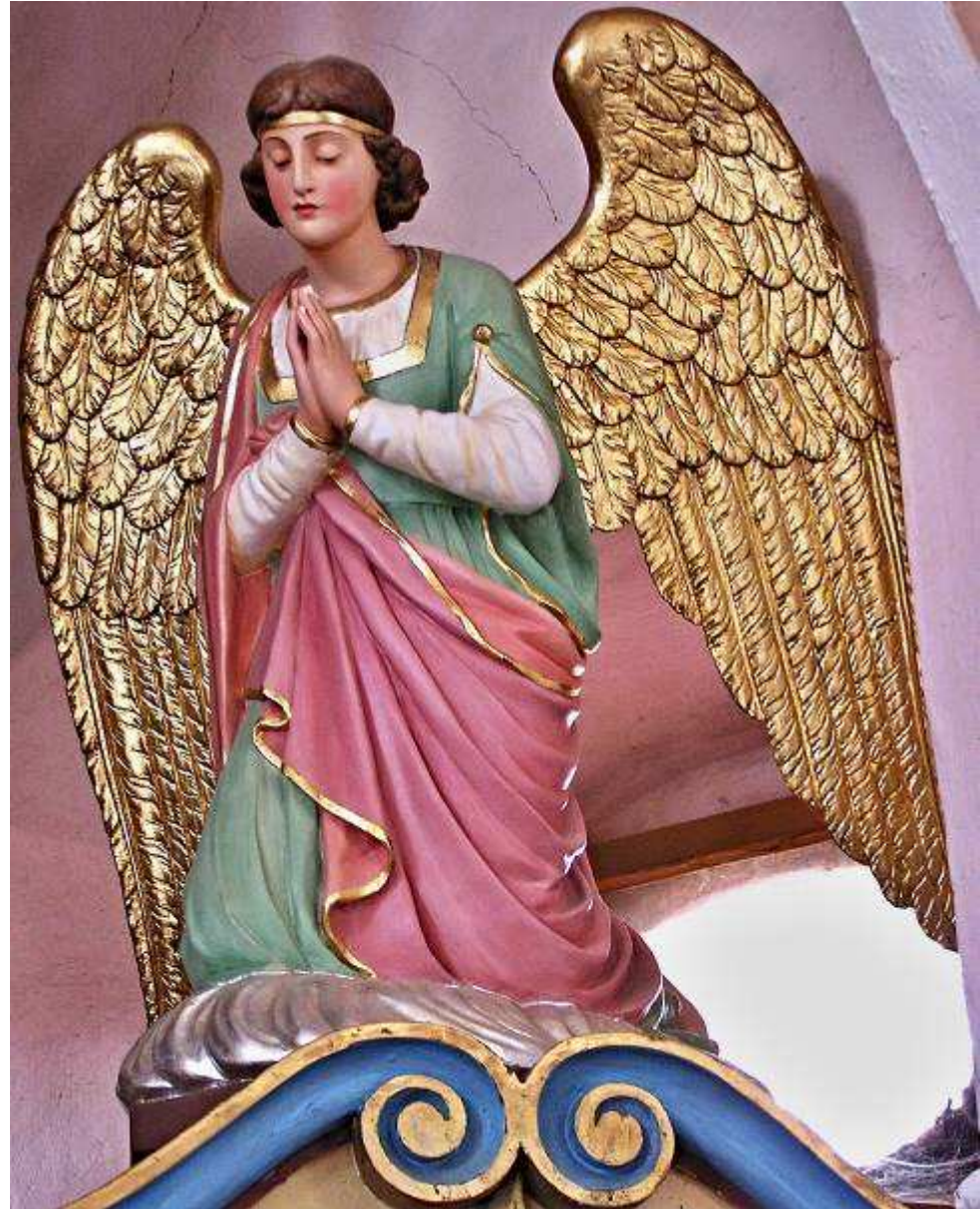
## Presbytář



Na hlavním oltáři je v rámu obraz Panny Marie Sněžné s Ježíškem v náručí:



**Andělé na brance hlavního oltáře:**



**Sošky: Bolestné Panny Marie a svatého Jana Evangelisty – lidové práce**



**Boční oltáře: pohledově vlevo Pieta a pohledově vpravo Lurdská Panna Maria**





Na stropě lodi namalován **obraz Nanebevzetí Panny Marie** – v horní části je **Nejsvětější Trojice** (Pán Ježíš s křížem, Bůh Otec s žezlem a zeměkoulí, mezi nimi holubička Ducha svatého):



Paprsky milostí Ducha svatého směřují na Pannu Marii Nanebevzatou, kterou uctívají dva andělé, z nichž jeden drží v pravé ruce lilii, znak svaté čistoty:



Ve spodní části obrazu jsou apoštolové, kteří zde na zemi nalézají hrob Panny Marie prázdný:



V neděli před slavností svatého Václava v 15 hodin je tu posvícení a pak ještě štědrovečerní mše 24. 12. v 13:30.

**Interiér vzadu – okolo lodi 14 obrazů křížové cesty:**



## Křížová cesta – 1. zastavení



### Křížová cesta – 3. zastavení



## Křížová cesta – 6. zastavení



## Křížová cesta – 9. zastavení

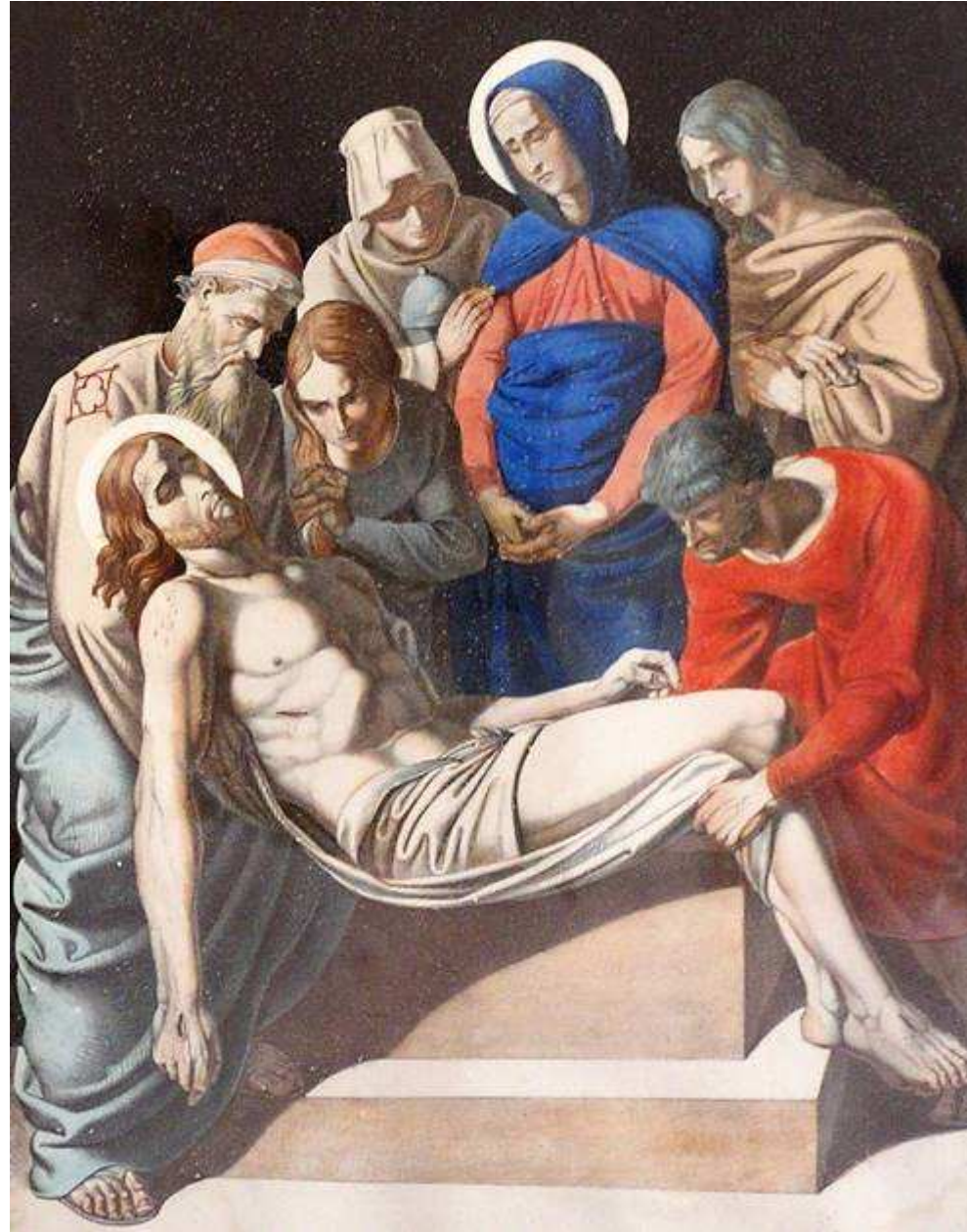




## Křížová cesta – 11. zastavení



## Křížová cesta – 14. zastavení



Porcelánová soška Panny Marie Filipovské a starý misál z roku 1743:

